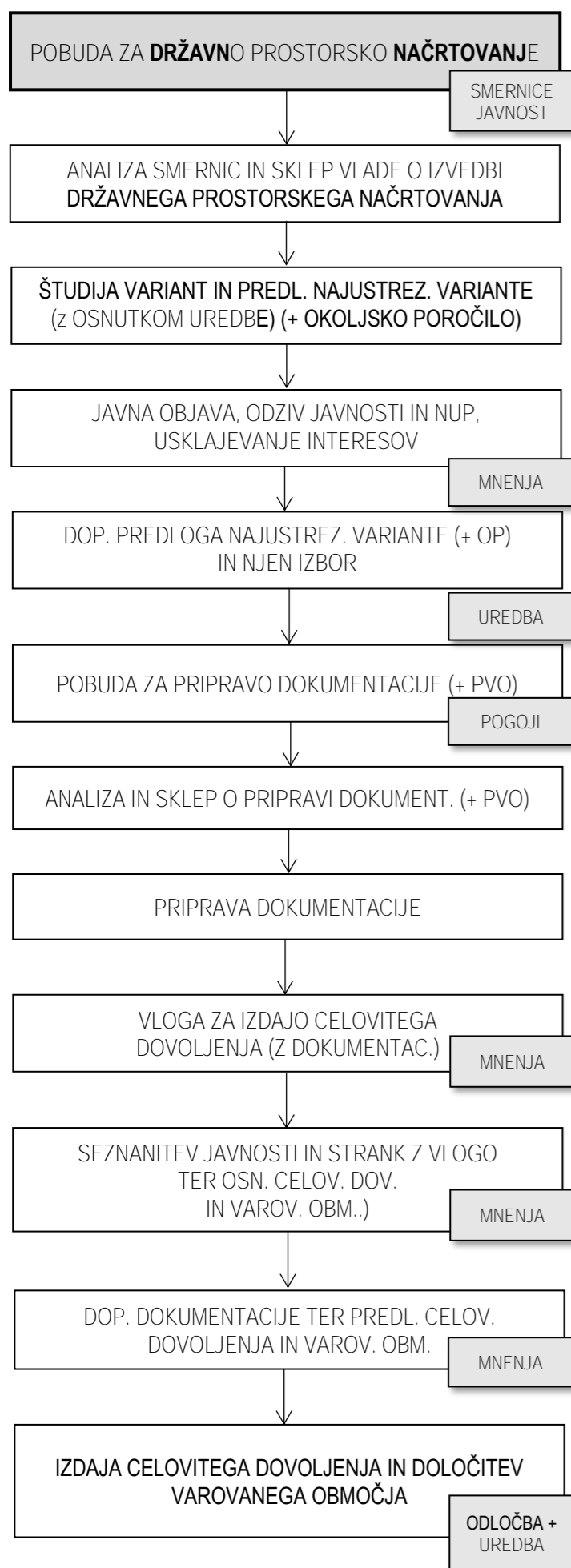


A. POSTOPEK PRIPRAVE DRŽAVNEGA PROSTORSKEGA NAČRTA



B. CILJI IN NAMEN PROSTORSKE UREDITVE

PREDMET IN NAMEN GRADIVA

Predmet Pobude za državni prostorski načrt (v nadaljnjem besedilu: pobuda) je ureditev oskrbe prebivalstva slovenske Istre in kraškega zaledja s pitno vodo. Ureditve predstavlja nadomestni vodni vir za oskrbo s pitno vodo slovenske Istre in dodatni vodni vir za kraško zaledje, s katerim morajo biti dolgoročno zagotovljene vse potrebne količine pitne vode. S tem bodo zagotovljene vse potrebne količine pitne vode za prebivalce, ki jih z vodo oskrbuje Rižanski vodovod Koper, hkrati pa bo nov vodni vir predstavljal rezervni vodni vir tako za Kraški vodovod Sežana, kot tudi za vodovode v občini Ilirska Bistrica, na Brkinih in po potrebi v občini Pivka.

Namen pobude v postopku umeščanja prostorske ureditve v prostor je, na osnovi analize javno razpoložljivih podatkov in strokovnih podlag pripraviti predlog izvedljivih variantnih rešitev z opredelitvijo območja. Tako pripravljena pobuda predstavlja osnovni prostorski dokument za obravnavane prostorske ureditve v fazi odločanja o pripravi načrta.

Pobuda bo posredovana pristojnim državnim in lokalnim nosilcem urejanja prostora (v nadaljnjem besedilu: NUP), ki bodo na gradivo podali smernice, ter objavljena v prostorskem informacijskem sistemu oz. na spletnih straneh MOP z namenom, da k pobudi javnost poda predloge in pripombe. Na podlagi analize smernic in predlogov javnosti se izoblikujejo usmeritve za nadaljnje načrtovanje, pripravljavec pa pripravi osnutek sklepa o pripravi DPN.

Ker se pobuda nanaša na investicijski projekt v skladu s predpisi, ki urejajo javne finance, se v skladu s temi predpisi in predpisi s področja prostorskega načrtovanja prostorska ureditev šteje za investicijo, pobuda pa za dokument identifikacije investicijskega projekta (v nadaljnjem besedilu: DIIP).

OPREDELITEV PROSTORSKE UREDITVE

Predmet obravnave je nov vodni vir na porečju reke Reke, ki se načrtuje z izgradnjo pregrade in akumulacije na vodotoku Suhorica pred izlivom v potok Padež, ki je pritok reke Reke. Ureditve za zajem in transport vode lahko dopolnjujeta še jez in vodno zajetje na Padežu, iz katerega se prek črpališča in transportnega cevovoda črpa presežek vode v akumulacijo Suhorca za zagotavljanje zadostnih vodnih količin za vodooskrbo. Voda iz akumulacije Suhorca se po osnovnem čiščenju prek povezovalnega transportnega vodovoda s pripadajočimi objekti (dva vodohrana) navezuje na obstoječi sistem oskrbe s pitno vodo Rižanskega vodovoda Koper in Kraškega vodovoda Sežana v naselju Rodik.

Osnovni razvojni cilji ureditve novega vodnega vira za oskrbo pitne vode slovenske Istre in kraškega zaledja so:

- zagotoviti nov neodvisni nadomestni dodatni vodni vir, ki bo zagotavljal potrebne količine pitne vode za prebivalce slovenske Istre, ki jih z vodo oskrbuje Rižanski vodovod Koper;
- zagotoviti rezervni vodni vir za prebivalce kraškega zaledja, ki jih z vodo oskrbuje Kraški vodovod Sežana in Vodovod Ilirska Bistrica;
- zagotoviti ustrezne količine ter ustrezne kakovosti vode za vodooskrbo prebivalstva s pitno vodo dolgoročno za obdobje vsaj 50 let ob hkratnem upoštevanju podnebnih sprememb;

- načrtovati vodni vir z upoštevanjem racionalne rabe in stalnega izboljševanja vodooskrbnih sistemov;
- zagotoviti najmanjši možni potencial ogroženosti vodnega vira tako glede količin, kot tudi kakovosti vode;
- upoštevati hidrografske značilnosti in omejitve, pri čemer naj se tako vodni vir in njegova vodovarstvena območja ter vsi ostali pripadajoči objekti nahajajo na teritoriju Republike Slovenije,
- skladno z določili vodne direktive zagotoviti vodni vir v lastnem povodju Jadranskega morja in
- dolgoročno zagotoviti zadostne količine pitne vode v kontekstu podnebnih sprememb.

C. OPIS PROSTORSKE UREDITVE

Glede vodno bilanco zagotavljanja ustreznih količin pitne vode je potrebno za vse vodovodne sisteme (Rižanski vodovod Koper, Kraški vodovod Sežana in Vodovod Ilirska Bistrica) zagotoviti 13.222.666 m³ pitne vode za merodajno leto 2049. Glede na izdatnost oz. skupno letno zmogljivost potokov Suhorica in Padeža sta možni dve izvedljivi varianti:

VARIANTA 1 – PREGRADA IN AKUMULACIJA NA VODOTOKU SUHORICA

Varianta 1 obsega gradnjo:

- pregrade in akumulacije na vodotoku Suhorica pred izlivom v potok Padež, ki je pritok reke Reke.
- objekt **čistilne naprave** za vodo in **črpališča Padež**, za osnovno čiščenje vode iz akumulacije Suhorca
- povezovalni transportni vodovod **od Padeža do Rodika s pripadajočimi objekti** (vodohran v naselju Barka in v naselju Rodik), s katerim se navezuje na obstoječi sistem oskrbe s pitno vodo.

Vodni vir obsega samo akumulacijo na potoku Suhorica, ki z volumnom 11.700.000 m³ lahko zagotovi nadomestni vodni vir za celotne potrebe Rižanskega vodovoda Koper in za celotne potrebe Vodovoda Ilirska Bistrica ali pa za del potreb Kraškega vodovoda Sežana. V tem primeru bi bilo potrebno za manjkajočo količino 1.522.810 m³ zagotoviti dodatne vodne količine na enem izmed drugih možnih virov vode (povezava vodovodnih sistemov, vodni vir Malni...) ali zmanjšati porabo vode.

VARIANTA 2 – PREGRADA IN AKUMULACIJA NA VODOTOKU Z DODATNIM ZAJETJEM NA VODOTOKU PADEŽ

Varianta 2 poleg načrtovanih ureditev variante 1 zajema izvedbo dodatne ureditve za zajem in črpanje vode in sicer z dodatnim jezum in vodnim zajetjem na vodotoku Padež, dovodno od pregrade Suhorca, iz katerega se preko črpališča in transportnega cevovoda črpa presežek vode v akumulacijo Suhorca. Skupna količina razpoložljive vode v akumulaciji Suhorca in s črpanjem dodatnih količin vode iz Padeža znaša 15.198.786 m³. Z načrtovanimi ureditvami variante 2 bi glede na vodno bilanco v celoti zagotavljali zadostne količine vode za vodooskrbo oskrbo sistema Rižanskega vodovoda Koper, Kraškega vodovoda Sežana in Vodovoda Ilirska Bistrica ter dodatne potrebe po vodi (npr. rezervni vodni vir za območje občine Pivka, dodajanje vode v reko Reko, namakanje kmetijskih zemljišč, blaženje suše...).

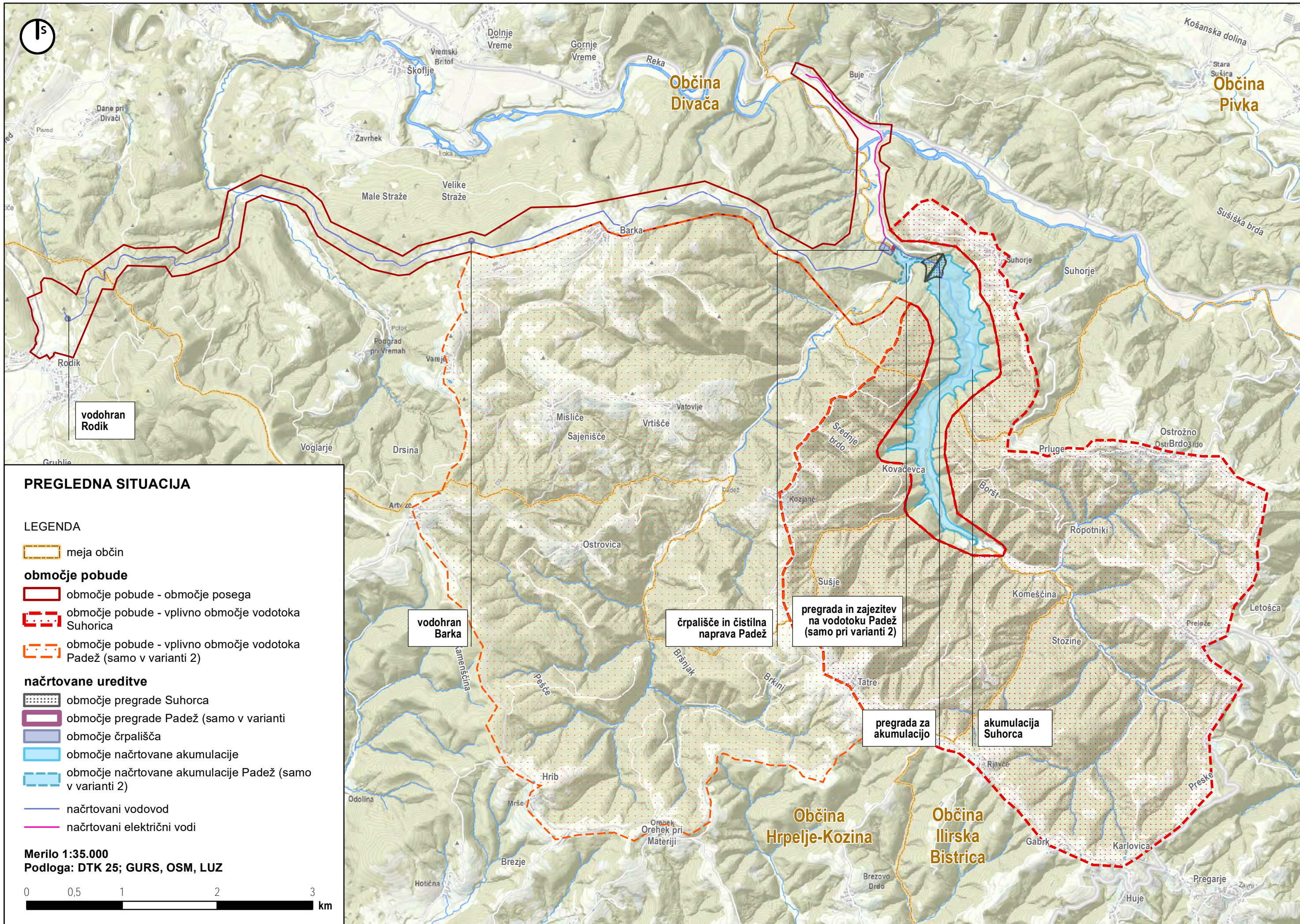
| | |
|--------------|--|
| Pobudnik: | RS, MINISTRSTVO ZA OKOLJE IN PROSTOR |
| Naročnik: | RS, MINISTRSTVO ZA OKOLJE IN PROSTOR, DIREKCIJA RS ZA VODE |
| Izdelovalci: | LUZ, d.d., HIDROINŽENIRING d.o.o., IBE, d.d., SL CONSULT d.o.o. in Aquarius d.o.o., GOB, d.o.o. |

UREDITEV OSKRBE PREBIVALSTVA S PITNO VODO SLOVENSKE ISTRE IN KRAŠKEGA ZALEDJJA

Pobuda DPN / DIIP

POVZETEK ZA JAVNOST

merilo 1: 35.000
kartografska podloga DTK 25: GURS, OSM, LUZ
datum: januar 2021



PREGLEDNA SITUACIJA

LEGENDA

- meja občin
- območje pobude**
- območje pobude - območje posega
- območje pobude - vplivno območje vodotoka Suhorca
- območje pobude - vplivno območje vodotoka Padež (samo v varianti 2)
- načrtovane ureditve**
- območje pregrade Suhorca
- območje pregrade Padež (samo v varianti 2)
- območje črpalnišča
- območje načrtovane akumulacije
- območje načrtovane akumulacije Padež (samo v varianti 2)
- načrtovani vodovod
- načrtovani električni vodi

Merilo 1:35.000
Podloga: DTK 25; GURS, OSM, LUZ

